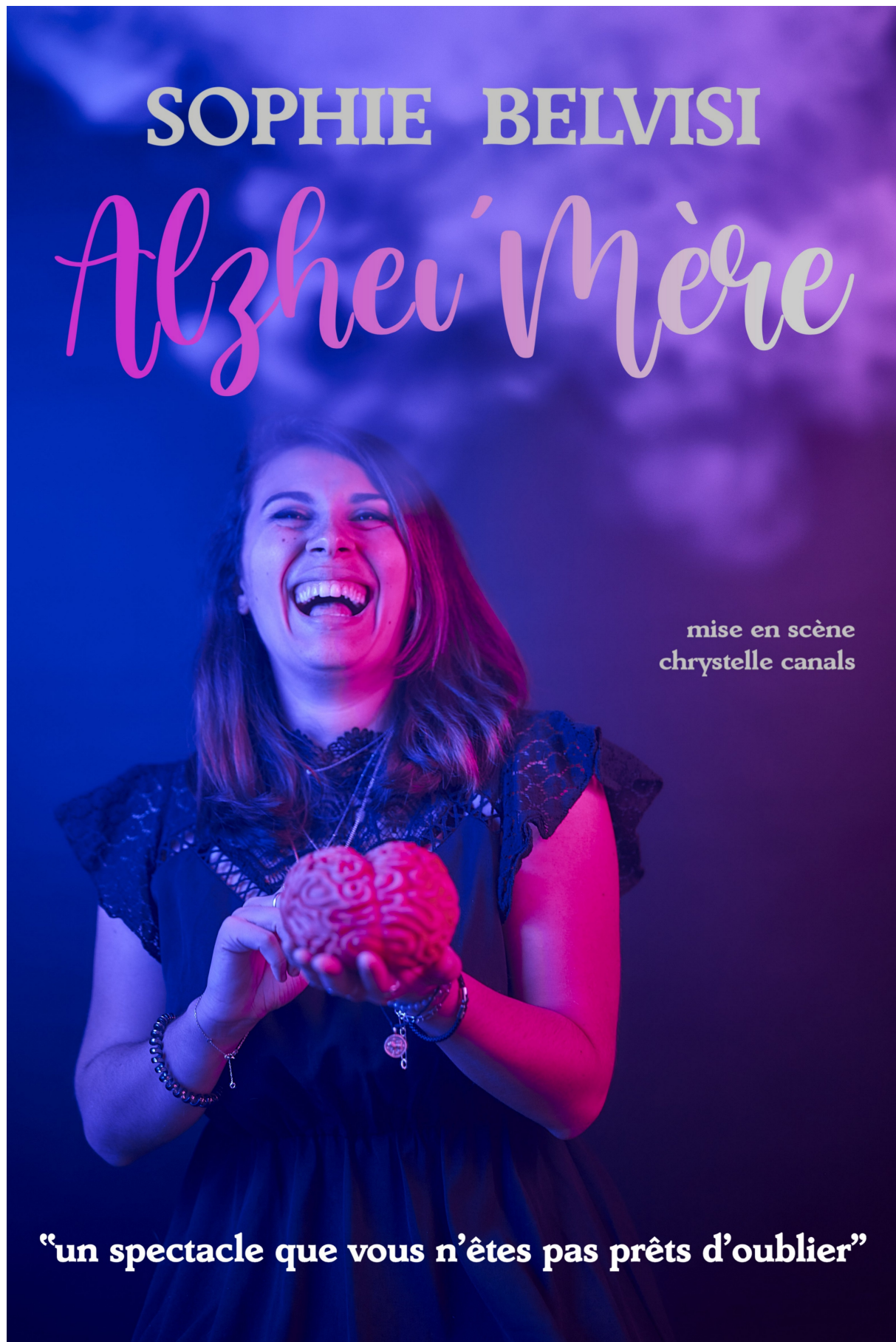


SOPHIE BELVISI

# Alzheimer Mère

mise en scène  
chrystelle canals

**“un spectacle que vous n’êtes pas prêts d’oublier”**



# Alzhei'mère

**One woman show de et par Sophie BELVISI**

**Durée 1h**

A partir de 12 ans

**Mise en scène : Chrystelle CANALS**

Conception affiche : Jérémy Berger et Mylène Pignol

Résumé :

**Un sujet noir abordé avec un bel humour haut en couleurs !**

Chercher la magie et le grain de folie pour s'évader, c'est le pari de Sophie qui utilise son imagination extravagante pour accepter la maladie de sa mère atteinte d'alzheimer précoce. A travers des anecdotes sidérantes et des personnages loufoques, suivez le récit des aventures de celle qui savait déposer des bilans de société avant de savoir comment inviter quelqu'un boire un tchaï laté. D'ailleurs, qu'est ce que c'est ? Un hymne à la vie plutôt qu'une fatalité. Une évocation touchante de son propre vécu avec humour pétillant et quelques vocalises. Un spectacle que vous n'êtes pas prêts d'oublier !

Les personnes en parlent (sources billetreduc) :

« Un hymne à la vie »

« Touchant »

« Du rire aux larmes »

« Peut-on rire de tout ? Oui ! »

« Une comédie en stand up au fil du rasoir »

« La tendresse sous le masque du clown »

Retrouvez moi sur instagram: [sophiebelvisi](https://www.instagram.com/sophiebelvisi)

Sur billetreduc : <https://www.billetreduc.com/search.htm?ar=Sophie+Belvisi>



SPECTACLES

# Alzhei'Mère, l'humour pour mémoire

L'ENTRETIEN

Comment évoquer la maladie d'Alzheimer par l'humour ? C'est tout l'enjeu du seul-en-scène écrit et interprété par la comédienne Sophie Belvisi. Programmé du 25 au 28 novembre à la Boîte à rire, à Perpignan, ce spectacle est surtout un merveilleux message d'amour filial et un hymne à la vie.

**S**ophie Belvisi, comment la maladie est-elle apparue chez votre mère ?  
À l'âge de 50 ans, on a diagnostiqué chez elle le Syndrome de Benson, atrophie corticale postérieure, apparentée à la maladie d'Alzheimer. Dès mes 16 ans, je me suis occupée d'elle. Nous n'avions aucune famille proche. Quand je suis partie à Lyon poursuivre mes études, elle était encore autonome, accompagnée par les aides à domicile et les infirmières. Je descendais une fois par mois, relayée par ma marraine qui venait d'Italie. La maladie de ma mère a conditionné dix ans de ma vie.

Je suis devenue sa tutrice légale à 20 ans. Notre existence était irréaliste ! On pleurait beaucoup et en même temps qu'est-ce qu'on se marrait ! À cette époque, elle était encore lucide et présente. En 2017, le maintien à domicile n'était plus possible, il a donc fallu la faire hospitaliser ; elle avait 57 ans. Elle est décédée en juillet 2020 à l'âge de 59 ans.

**Comment est né « Alzhei'Mère » ?**  
J'avais écrit un premier spectacle *Bloody Memory* déjà sur ce thème mais je n'avais pas osé aller dans l'humour. C'est une amie qui m'a suggéré d'utiliser ce registre pour raconter mon histoire. Elle avait raison :

## Premières scènes à La Fabrica à Ille

Sophie Belvisi, aujourd'hui âgée de 27 ans, est née à Rome et a grandi à Ile-sur-Têt. Elle a commencé le théâtre vers 9-10 ans, dans les ateliers de Chantal Daney. C'est aussi à la Fabrica qu'elle a débuté dans la comédie musicale. Son bac en poche, elle a poursuivi ses études à l'école de théâtre et cinéma Factory à Lyon et obtenu son diplôme de comédien créateur. Depuis 2015, elle se produit dans les cafés-théâtres principalement.

pour moi c'était salutaire de rire de ça. En fait, c'est venu d'un coup : j'ai écrit *Alzhei'Mère* fin 2019, avant que ma mère ne parte. Je l'ai joué pour la première fois en mars 2020. Il tourne depuis un an et demi sur Lyon et Paris.

### Que raconte-t-il ?

J'ai repris tous les événements que j'avais vécus au rythme de l'évolution de la maladie. J'ai ajouté un peu de peps pour que ça puisse parler à tout le monde car Alzheimer reste un sujet précis. Je souhaitais que chaque personne qui s'est retrouvée responsable se reconnaisse. Je trouve qu'on ne parle pas assez des aidants familiaux, alors que nous sommes nombreux à vivre ces situations.

« L'humour permet de sensibiliser sans dramatiser »

### Comment est-il construit ?

Les tableaux s'enchaînent : des descriptions de ma mère, nos dialogues... Les situations vécues sont si incongrues, voire choquantes, que ça déclenche le rire. Il y a aussi une partie musicale. Ma mère avait l'oreille absolue. La seule chose que je demandais aux infirmières quand j'étais absente, c'était qu'il y ait toujours de la musique. C'est ce qui la tenait. C'était important de l'intégrer au spectacle.

### Comment faire rire sur un tel sujet ?

Juste en étant sincère. C'est la première fois que je parle de moi à cœur ouvert. Avec ce spectacle, je fais des concours d'humour, j'emmène le sujet sur le devant la scène : il a sa place dans les cafés-théâtres. Mon but n'est pas de déranger les

gens, c'est d'apporter autre chose. L'humour permet de sensibiliser sans dramatiser.

### Ce spectacle contient-il un autre enjeu ?

L'idée première était un besoin de reconnaissance de ce que nous traversons car cette maladie fait peur et isole. Je voulais aussi rétablir une vérité, témoigner, et m'adresser aux générations d'après. Personnellement, j'aurais tellement aimé voir ce genre de spectacle quand j'étais dans cette incroyable galère.

Je voudrais être ce relais car c'est une maladie qui se développe très rapidement et touche des gens jeunes. J'aimerais qu'*Alzhei'Mère* donne une lueur d'espoir à certains et nous fasse tous réfléchir et agir.

« Au-delà d'un hommage à maman, ce spectacle est un hymne à la vie »

La comédienne Sophie Belvisi sera de jeudi à dimanche sur les planches de la Boîte à rire.

Photo Jeremy Berger



### Vous y parlez aussi de la mort ?

Il y a un an, j'ai inclus ce dernier chapitre. J'en avais besoin. C'était instinctif. Mais au-delà d'un hommage à ma maman, ce spectacle est un hymne à la vie.

**Vous appréhendez ces représentations à Perpignan ?**  
C'est à la fois important et angoissant. Je joue le spectacle ici pour la première fois. Ça va être très émouvant pour moi car je vais sans doute me retrouver face à des gens qui nous ont connus à l'époque, sans forcément savoir l'épreuve que nous vivons. C'est un retour au bercail et peut-être une page qui se tourne...

Recueilli par Sylvie Chambon

► Représentations du jeudi 25 novembre au samedi 27, à 21 h ; dimanche 28 à 17 h 30, à la Boîte à rire, 113 av. Palais des Expositions, à Perpignan. Tarif : 15 et 12 euros. Rés. 06 60 27 40 36 - laboteaire.net

## AGENDA CULTUREL DU JOUR

**Festival Confontation.** Au cinéma Castillet, à Perpignan, en marge des projections du jour : 9 h. *Le Cinéma de l'après-11 septembre*, conférence d'Yves Chevadonne, maître de conférences à l'université de Perpignan, respectivement en Sciences de l'information et de la communication, et en Études américaines. 14 h. les producteurs indépendants Jacques Bidou et Marianne Dumoulin présentent *Wajib*, road-movie sur l'identité palestinienne (photo). 16 h 30. Évelyne Sanchez Historienne, membre de l'Institut d'histoire du temps présent, chercheur au CNRS, présente le film *Le crépuscule du socialisme magique*. 17 h. Rencontre-débat sur le thème *Filmer l'époque* par les réalisateurs Matthieu Bareyre et Marianne Issartel. 18 h 15. Matthieu Bareyre présente son premier long-métrage documentaire *Filmer l'époque*. 18 h 30. *Quarante ans de bric et de broc*, texte écrit et dit par Roland Payrot, comédien (entrée

libre). 20 h 30. Parc Ecoffier, à Aleria, le réalisateur tunisien Mahmoud Ben Mahmoud présente son long-métrage *Fatwa* (entrée libre). ► Billeterie à l'Institut Jean-Vigo et au Castillet. Pass complets de 25 à 70 €. Séance : 6 €. Rens. et rés. 04 68 34 09 39. Programme complet disponible sur : inst-jeanvigo.eu

**Jeune public.** À 15 h 30 au Théâtre de l'étang, à Saint-Estève, *Pierrot et Capucine* par la Cie Cielo (cirque). ► À partir de 3 ans. Tarif : 5 euros. Jauge limitée. Rens. et rés. 04 68 34 95 - theatre-de-letang.fr - À 15 h au théâtre du Réflexe, 17 rue de la Couloumine, à Canohès, *Melinda et l'ogre* par Georges Pawloff et Alicia Grison. ► À partir de 3 ans. Durée : 45 mn. Entrée : 6 €. Rens. et rés. theatredureflexe.com

**Comédie.** À 21 h à la Boîte à Rire, 113 av. Palais des Expositions, à Perpignan, *Coup de cœur chez les manouches* une comédie de Yunik avec Françoise Royès, Philippe Nadal et Yunik. ► Tarif : 15 et 12 euros. Rens. et rés. 06 60 27 40 36 - laboteaire.net

## LE POINT COVID

### 427 victimes, depuis le début de l'épidémie

Dans les Pyrénées-Orientales, 97 patients Covid étaient pris en charge en milieu hospitalier ce mardi (-3 par rapport à lundi). Parmi eux, 5 sont pris en charge en services de soins critiques (réanimation, soins intensifs ou surveillance continue), soit deux sorties depuis la veille.

Le département des P-O. enregistre un deuxième décès consécutif en deux jours, portant le bilan à 427 victimes du Covid-19 sur le territoire.

Le taux d'incidence s'élève ce mardi à 163,5 cas sur la semaine glissante du 13 au 19 novembre, selon les chiffres publiés ce mardi 23 novembre, en légère baisse par rapport à la période du 12 au 18 novembre. Dans l'Aude, 41 patients Covid étaient pris en charge dans les hôpitaux du département (-3 par rapport à lundi). Parmi eux, 8 se trouvent placés en soins intensifs (stable). Autrement, le bilan qui n'avait pas évolué depuis le 5 novembre s'élevait ce mardi 23 novembre à 414 morts, soit un décès de plus enregistré ces dernières 24 heures. Le taux d'incidence monte à 132,4 cas pour 100 000 habitants dans l'Aude sur la semaine glissante 13 au 19 novembre (130,4 cas / 100 000, semaine glissante du 12 au 18 novembre).



M. M.

**Technique** : s'adapte à tout type de lieux.

Sonorisation : classique avec enceintes

Lumières : plein feu classique + effets ambrés et bleus + douche

CONTACT : Sophie Belvisi – [sophie.belvisi@gmail.com](mailto:sophie.belvisi@gmail.com) - 0610884968